



臺南市登革熱疫情週報

2021/8/15 — 2021/8/21 (Week 33, 2021)

(一)全國疫情

2021 年登革熱全國確定病例數：(1 月 1 日起，依發病日計)

■本土病例數：0

■境外移入病例數：6

(二)台南市疫情(第三十三週)

登革熱：

■新增 0 例本土病例

■新增 0 例境外移入

屈公病：

■新增 0 例本土病例

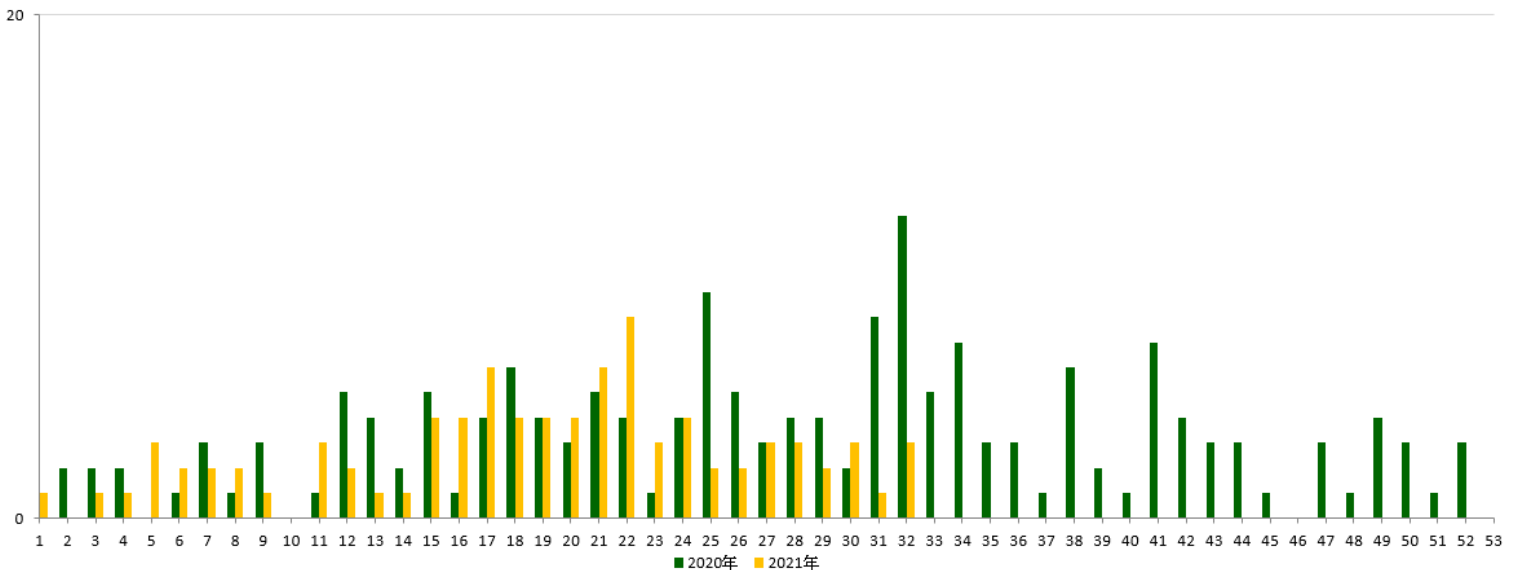
■新增 0 例境外移入

本市 2021 年至第 33 週
確定病例及同期比較(依發病日計)

發病年	登革熱			屈公病		
	本土	境外	總計	本土	境外	總計
2016	8	14	22	0	0	0
2017	0	11	11	0	1	1
2018	0	11	11	0	1	1
2019	20	32	52	0	0	0
2020	0	5	5	0	1	1
2021	0	1	1	0	0	0

國際間旅遊疫情建議

第一級(注意)：柬埔寨、印度、印尼、寮國、馬來西亞、馬爾地夫、緬甸、菲律賓、新加坡、斯里蘭卡、泰國、越南



2020 年/2021 年第 1-33 週本土通報數同期比較

二、臺南市病媒蚊密度調查

08/15~08/21(第33週) 病媒蚊密度調查共完成 252 里次

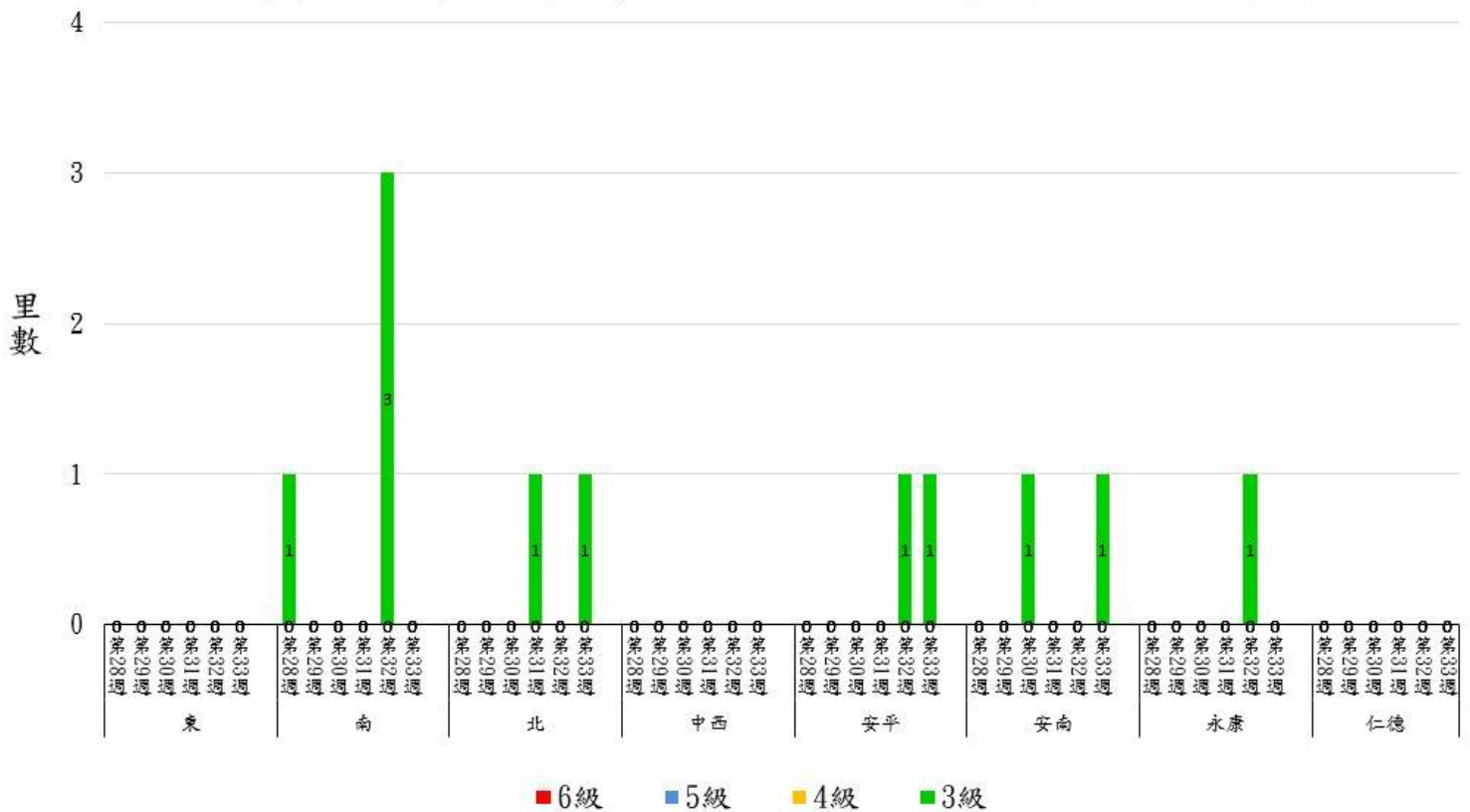
08/08~08/14(第32週) 病媒蚊密度調查共完成 264 里次，級數分布如下：

級數 日期	★0 級	1 級	2 級	3 級	4 級	5 級	6 級
8/15-8/21 (第33週)	120 里次 (47.62%)	117 里次 (46.43%)	12 里次 (4.76%)	3 里次 (1.19%)	0 里次 (0%)	0 里次 (0%)	0 里次 (0%)
8/8-8/14 (第32週)	116 里次 (43.94%)	125 里次 (47.35%)	18 里次 (6.82%)	5 里次 (1.89%)	0 里次 (0%)	0 里次 (0%)	0 里次 (0%)
最近2週 增減百分比	+3.68%	-0.92%	-2.06%	-0.7%	0%	0%	0%

第33週：3級-北區成功里；安平區億載里；安南區南興里(預計下週複查)

第32週：3級-永康區新樹里(複查1級)；安平區文平里(複查0級)；南區大林里(複查1級)、明德里(複查2級)、鯤鯨里(複查1級)

110年第28週至第33週臺南市人口監測區密度調查布氏級數3至6級比較圖



★請區公所針對1級以上里別加強民眾衛教及孳生源清除。

*當週百分比=當週各級數之里次/當週調查總完成里次

三、臺南市監測區誘卵桶監測

目前監測 10 個監測區（東區、南區、北區、中西區、安平區、安南區、永康區、仁德區、新營區、歸仁區）271 里共 3,252 點。

★監測日期：2021/8/15~2021/8/21(第 33 週)

★陽性點：1797 (陽性率 55.3%)

：連續兩週卵數>250 粒里別，計 0 里

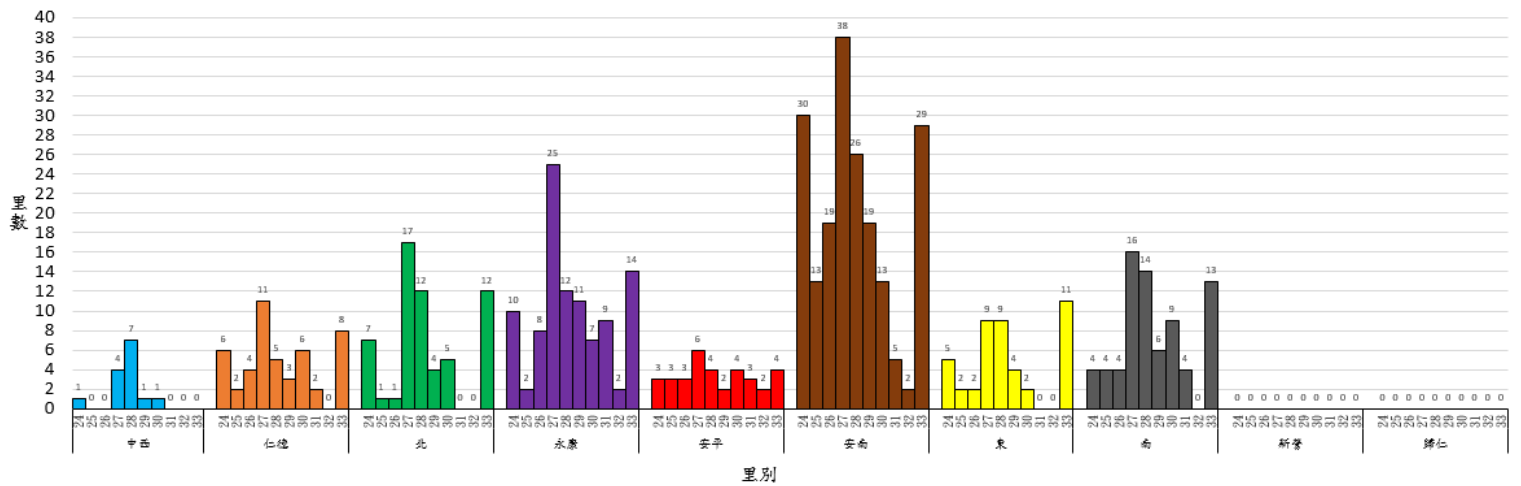
：連續兩週陽性率>40%里別，計 29 里

：連續兩週陽性率>60%里別，計 5 里

區別	里數	卵數>250 粒	里數	陽性率>40%	里數	陽性率>60%
中西區	1	城隍里	13	郡王里、南門里、兌悅里、大涼里、法華里、淺草里、開山里、五條港里、西湖里、小西門里、藥王里、西和里、西賢里	0	
仁德區	0		5	二行里、大甲里、太子里、成功里、一甲里	8	仁和里、仁德里、新田里、仁義里、後壁里、保安里、文賢里、土庫里
北區	0		17	大光里、東興里、小北里、大和里、文成里、公園里、長興里、北門里、重興里、雙安里、開元里、力行里、中樓里、文元里、北華里、大興里、和順里	12	仁愛里、元寶里、正覺里、成德里、賢北里、大豐里、元美里、華德里、福德里、大港里、永祥里、成功里
永康區	0		22	塩行里、網寮里、蔦松里、永明里、五王里、尚頂里、南灣里、建國里、正強里、三合里、中華里、復國里、塩興里、塩洲里、復華里、二王里、光復里、烏竹里、北興里、神洲里、北灣里、王行里	14	復興里、西勢里、成功里、龍潭里、龍埔里、中興里、甲頂里、東灣里、東橋里、三民里、永康里、埔園里、大灣里、勝利里
安平區	0		8	天妃里、建平里、華平里、育平里、國平里、文平里、平安里、平通里	4	王城里、金城、億載里、漁光里
安南區	0		17	學東里、佃東里、幸福里、溪頂里、青草里、大安里、城北里、佃西里、南興里、安慶里、安東里、海東里、溪北里、城東里、溪墘里、梅花里、海南里	29	城西里、城中里、海西里、砂崙里、安順里、塹南里、淵中里、長安里、公塹里、理想里、新順里、溪心里、媽祖宮里、安和里、城南里、公親里、淵西里、安西里、淵東里、頂安里、鹿耳里、四草里、布袋里、州南里、州北里、原佃里、東和里、總頭里、塩田里
東區	0		28	東明里、忠孝里、崇成里、大德里、自強里、崇學里、崇善里、德高里、和平里、東安里、崇德里、東智里、路東里、成大里、虎尾里、富強里、裕農里、富裕里、衛國里、德光里、崇信里、崇明里、泉南里、大智里、東門里、崇誨里、新東里、龍山里	11	南聖里、東聖里、中西里、小東里、崇文里、圍下里、復興里、大同里、裕聖里、文聖里、關聖里

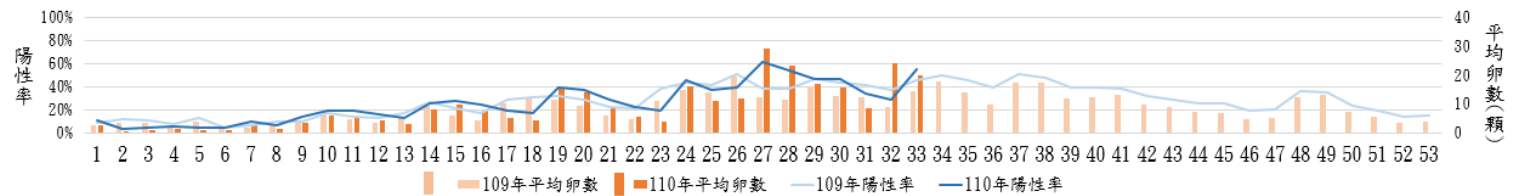
區別	里數	卵數>250粒	里數	陽性率>40%	里數	陽性率>60%
南區	0		21	大忠里、竹溪里、新昌里、文華里、喜東里、金華里、大恩里、府南里、郡南里、明興里、南都里、同安里、廣州里、明亮里、興農里、喜南里、文南里、田寮里、松安里、光明里、彰南里	13	大林里、建南里、永寧里、再興里、國宅里、佛壇里、明德里、大成里、喜北里、鹽埕里、鯤鯨里、開南里、省躬里
新營區	0		3	忠政里、新東里、永平里	0	
歸仁區	0		0		0	

110年第24週至第33週臺南市監測區誘卵桶監測陽性率高於60%各區里數比較圖

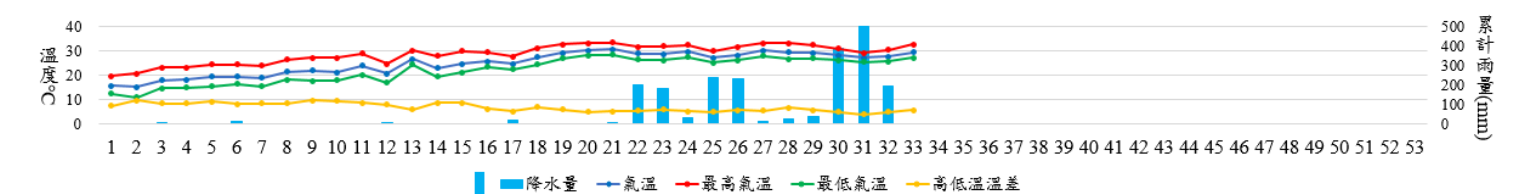


四、臺南市 109 年與 110 年誘卵桶監測區同期比較

臺南市監測區誘卵桶陽性率與平均卵數趨勢比較圖(109年與110年)



110年臺南市週平均溫度與累計雨量



致～市民防疫小叮嚀

- ★110 年第 32 週本市監測區病媒蚊密度調查 3 級以上里別為永康區新樹里(複查 1 級)；安平區文平里(複查 0 級)；南區大林里(複查 1 級)、明德里(複查 2 級)、鯤鯨里(複查 1 級)；第 33 週本市監測區病媒蚊密度調查 3 級以上里別為北區成功里；安平區億載里；安南區南興里(預計下週複查)。登革熱防治中心將持續針對誘卵桶陽性率仍大於 60% 之里別進行複查，並提供環保局做為規劃預防性戶外環境防治參考。請里鄰長動員社區民眾清除積水容器，避免病媒蚊孳生；倘有疑似登革熱症狀請儘速就醫，避免潛伏期遭病媒蚊叮咬散播登革熱病毒於社區，造成疫情於環境中爆發。
- ★夏季氣候，氣溫高且偶爾會有降雨發生，只要積水容器增加，蚊蟲就容易孳生，請民眾留意環境是否有積水的情形發生，無論住家、工作地、內外環境盆栽、容器、帆布、屋簷排水槽、防火巷後溝、陽台、地下室及房屋頂樓的積水最容易孳生登革熱病媒蚊，唯有落實「巡、倒、清、刷」，儲水桶加蓋或使用細紗網封口，定期刷洗儲水容器內壁，才可避免病媒蚊孳生及感染登革熱！
- ★臺南市政府呼籲，民眾應加強落實戶內外環境巡查，將積水倒掉並澈底清除；平時若有儲水澆灌農作物的習慣，應將儲水容器確實加蓋密合或覆蓋細紗網，並留意蓋子不能積水、細紗網拉平且無下垂於水中，避免成為孳生的死角。若需長時間在戶外活動，請穿著淺色長袖衣褲，使用政府機關核可含敵避(DEET)或派卡瑞丁(Picaridin)成分的防蚊藥劑；一旦出現疑似登革熱症狀應儘速就醫，並告知旅遊活動史；醫療院所如遇有疑似症狀患者，可使用登革熱 NS1 快篩試劑輔助診斷並及早通報。
- ★請民眾加強注意，至柬埔寨、印度、印尼、寮國、馬來西亞、馬爾地夫、緬甸、菲律賓、新加坡、斯里蘭卡、泰國、越南探親旅遊時，在出國前需清除居家積水容器避免孳生病媒蚊；出國中需做好防蚊措施，使用合格防蚊液，穿著淺色長袖衣褲；返國後 14 天內做好自主健康管理，發現疑似症狀時勿返回社區，避免病毒於社區擴散，請立即就醫主動告知醫師相關旅遊史，以利及早診斷治療及早防治，避免家人及社區民眾染病。另請民眾有疫區相關旅遊史時，雖進行登革熱快篩為陰性時仍不可輕忽，請於家中多休息一天，待衛生單位通知實驗室完整報告，才可研判有無登革熱，因登革熱快篩是初步篩檢，仍需以實驗室報告為主。
- ★請民眾及人力仲介業者加強注意，自東南亞及南亞國家返台後 14 天內有發燒等症狀時請立即就醫，並通報衛生單位。另請醫療院所醫師發現外籍學生、新住民、外籍移工或一般民眾就醫，有登革熱流行地區旅遊史時，請進行登革熱 NS1 快篩（快篩陰性及陽性皆需進行傳染病通報），俾利衛生單位及早進行相關防治作為，避免境外移入病例的病毒於社區中擴散而導致本土病例發生，危害民眾的健康。

～請落實住家內(外)環境積水容器「巡、倒、清、刷」，以免孳生蚊蟲也避免受罰～